

**PIANO REGOLATORE CIMITERIALE DI GRUMELLO DEL MONTE**



## **PIANO REGOLATORE CIMITERIALE DI GRUMELLO DEL MONTE**

### **PREMESSA**

Il Piano Regolatore Cimiteriale è lo strumento che definisce la programmazione degli spazi cimiteriali. Attualmente il D.P.R. 10/9/1990 n. 285 individua nel piano cimiteriale (art. 54 e segg.) lo strumento obbligatorio (nella forma di relazione tecnico-sanitaria) per ampliamenti o costruzioni di nuovi cimiteri.

Specificata declinazione legislativa regionale (Lombardia) è contenuta nella L.R. 18/11/2003, n°22 (regolamento attuativo n° 6/2004) "Norme in materia di attività e servizi necroscopici, funebri e cimiteriali", allorquando all'art. 9 – comma 2 – stabilisce che: "Ogni Comune, nell'ambito della pianificazione urbanistica e territoriale, prevede aree cimiteriali in grado di rispondere alle necessità di sepoltura nell'arco dei venti anni successivi all'adozione degli strumenti urbanistici, tenuto conto degli obblighi di cui al comma 1, e con la finalità di favorire il ricorso alle forme di sepoltura di minor impatto sull'ambiente e cioè l'inumazione e la cremazione".

Nel Comune di Grumello del Monte è presente un solo cimitero.

Il Comune di Grumello del Monte è altresì dotato di Regolamento di polizia mortuaria.

### **INQUADRAMENTO**

Il Comune di Grumello del Monte si estende all'estremità orientale delle Prealpi Bergamasche, sulla porzione di territorio che fa da cerniera tra le Alpi e la pianura. L'area di Grumello del Monte è localizzata nell'ambito pedecollinare e pianeggiante appartenente al bacino del Fiume Cherio, affluente di destra del fiume Oglio nel quale confluisce in territorio di Palosco.

Il territorio di Grumello, come quello della gran parte dei paesi della fascia ricordata, è composto da una zona "in monte" e da una "in piano", poste tra di loro in stretto rapporto di complementarità: se, da un lato, quindi è giusto riconoscere il pregio ed il vantaggio di un suolo pianeggiante, che ha favorito gli insediamenti produttivi e lo sviluppo di un'adeguata rete di comunicazioni, bisogna però ammettere che, il vero tratto specifico, risulta essere quello legato alla collina ed alla sua lavorazione, che ha costituito in passato e a tutt'oggi costituisce un aspetto distintivo di questo paese.

## IL CIMITERO DI GRUMELLO DEL MONTE



Il cimitero di Grumello del Monte è edificato intorno alla chiesa di S.Siro (oggi inglobata nel recinto cimiteriale) a sud del centro antico dell'abitato di Grumello del Monte. La localizzazione è  $45^{\circ}37'50''N$ ,  $9^{\circ}52'15''E$ ; l'altezza sul livello del mare del sagrato della chiesa è di 202 metri. L'edificazione del cimitero così come oggi è inteso è dell'inizio del secolo scorso, ma recenti ritrovamenti dimostrano come l'area era utilizzata come luogo di sepoltura già due secoli orsono.

La configurazione e la superficie odierna (circa 1 ettaro) sono dovute ad ampliamenti e manutenzioni succedutosi nel corso del tempo, fino all'ultima operazione edilizia relativa alla realizzazione di 160 loculi per inumazione del 2010. Nel corso della redazione del presente Piano Regolatore Cimiteriale è in attuazione il completamento dell'abbattimento barriere architettoniche – VI lotto, interne al cimitero.

Per quanto riguarda i servizi, il cimitero di Grumello del Monte, è dotato di servizi igienici, camera mortuaria, urne cinerarie, fosse comuni (per adulti e per bambini).

Uno degli ultimi interventi manutentivi (10 anni addietro) ha sistemato anche il sagrato e gli annessi della chiesa di S.Siro.

Per quanto riguarda i parcheggi a servizio della struttura, circa 40 sono situati in fronte all'ingresso principale; a poca distanza dagli stessi è presente l'area mercato con disponibilità abbondante di posteggi. Tutti i posti auto citati sono regolati dalla sosta libera.

## PIANO DI GOVERNO DEL TERRITORIO

Il Piano di Governo del Territorio, adottato il 15 settembre 2010, all'interno del Piano dei Servizi, prevede l'ampliamento del cimitero esistente evidenziando lo stesso all'interno del Catalogo dei servizi M2 per una superficie di 8.654 mq. la cui area è rappresentata anche nella disciplina del Piano delle Regole. Di seguito l'estratto del Documento Tecnico del Piano dei Servizi.

### GRUPPO DI TIPOLOGIA DI SERVIZIO\_Aree Cimiteriali (M)

M1	cimitero di Grumello	aree cimiteriali	cimitero, chiesa di S.Siro	esistente	pubblica	9767	alta	alta	alta	alta	10744
M2	ampliamento cimitero	aree cimiteriali	cimitero	progetto	pubblica	8654					8654

Questo gruppo di servizi include la tipologia di servizio dei cimiteri che nel comune di Grumello del Monte è unico. La situazione appare sufficientemente equilibrata in termini di qualità del servizio, non altrettanto in termini quantitativi di domanda ed offerta.

### Criticità rilevate e indicazioni di adeguamento

Le criticità riguardano la necessità di ampliamento del cimitero stesso e l'adeguamento delle barriere architettoniche della parte esistente. Il Piano delle Opere Pubbliche 2009-2011 prevede opere per l'adeguamento delle barriere architettoniche. L'ampliamento del cimitero è una strategia futura.

1. Completamento opere di adeguamento alle barriere architettoniche del cimitero comunale  
300.000 (monetizzazioni e oneri) - catalogo dei servizi M1
2. Ampliamento cimitero  
1.600.000 (privati – standard di qualità) - catalogo dei servizi M2

L'ampliamento previsto dalla presente zonizzazione è ricompreso in zona di rispetto cimiteriale (secondo quanto previsto dal P.R.G.). Lo stesso ampliamento avviene non oltre il limite dei 50 metri dall'abitato con conseguente modifica del limite della fascia di rispetto cimiteriale, ai sensi dell'art. 28 della L.166 del 01.08.2002.

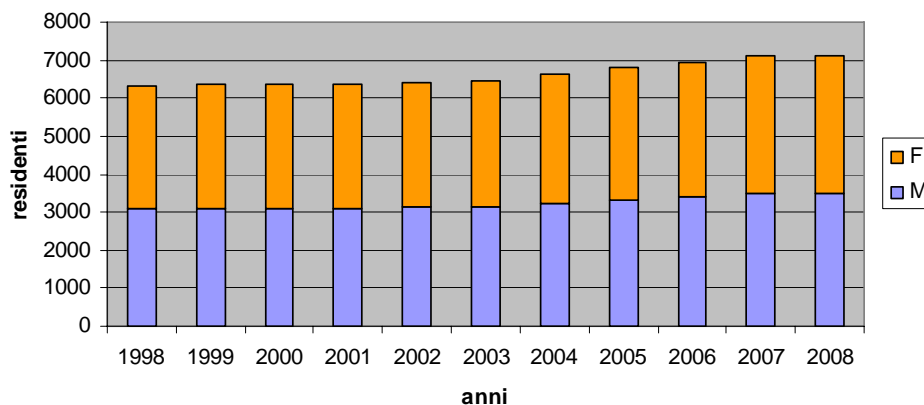
## DINAMICHE DEMOGRAFICHE

Il comune di Grumello ha, nell'ultimo decennio, incrementato la popolazione in misura percentuale di oltre il 12% passando dai 6322 del dicembre 1998 ai 7127 del 31 agosto 2008, risulta da sottolineare invece l'aumento delle famiglie dato incrementato in misura di 509 unità (oltre il 23,8%). Al 31 ottobre 2009 la popolazione residente era di 7.232 unità.

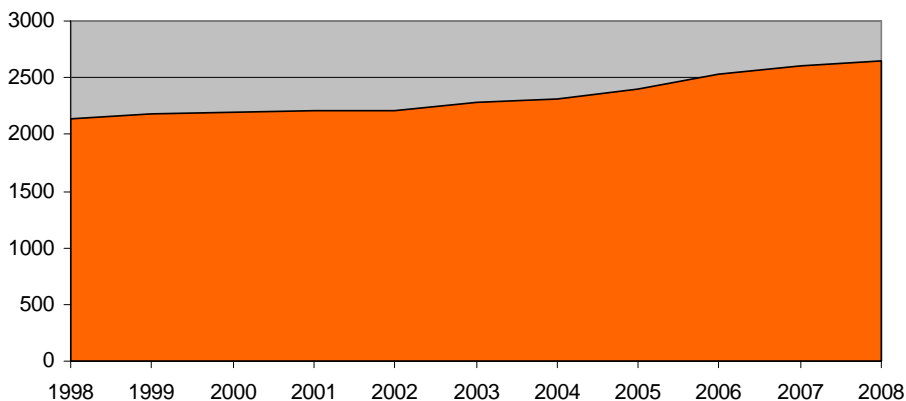
Nel complesso, sia il numero di abitanti che il numero di famiglie si è mantenuto in costante aumento nel decennio come dimostrano i grafici di seguito riportati; si nota solo un picco sporadico nel 2007-2008 anche se si può dedurre che il numero di oggi ha assunto un carattere stabile proprio dal 2005 cioè riferito agli ultimi cinque anni.

Da notare che a Grumello il numero degli abitanti per famiglia è diminuito dal 1998 ad oggi passando da 2,96 a 2,69 abitanti/famiglia, numero comunque superiore sia alla media italiana e a quella di Bergamo pari a 2,5.

### RESIDENTI

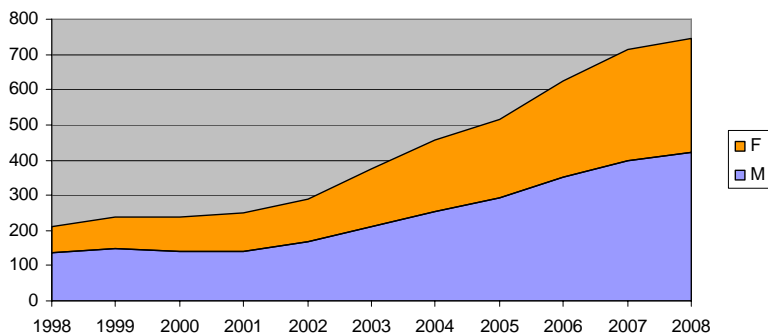


### FAMIGLIE

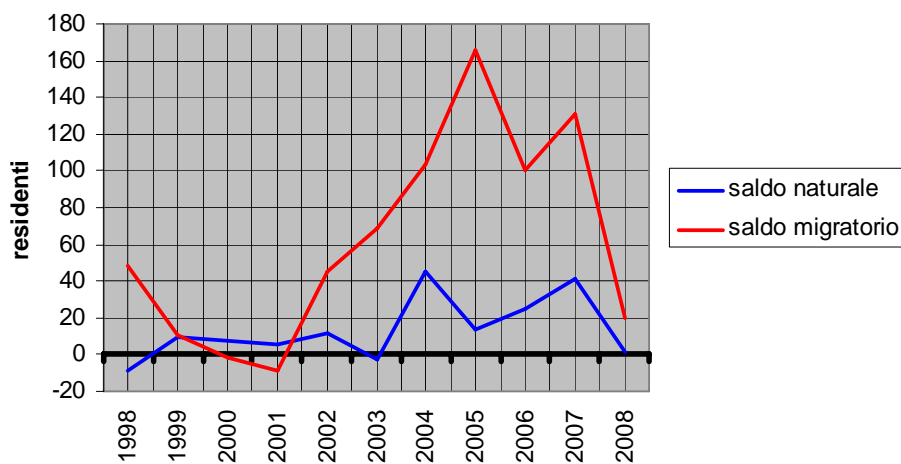


Considerazione a parte meritano i dati relativi agli stranieri residenti che crescono dal 1998 all' agosto 2008 del 28,28% passando alle stesse date dal 3% al 10% della popolazione residente e rappresentando il 66% rispetto all'aumento complessivo. Per quanto riguarda una valutazione scorporata del saldo risulta evidente che il saldo migratorio contribuisce in gran parte all'aumento della popolazione degli ultimi anni, ma si sottolinea come il saldo naturale non sia comunque mai sceso (tranne che nel 2003) al di sotto della parità.

**STRANIERI RESIDENTI**



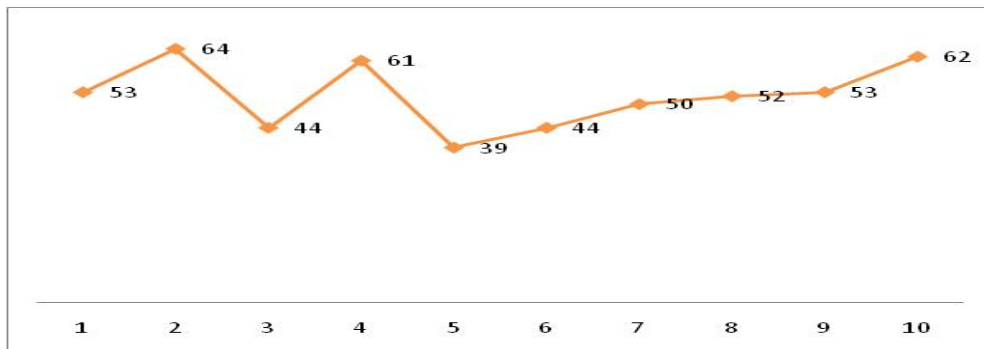
**SALDO**





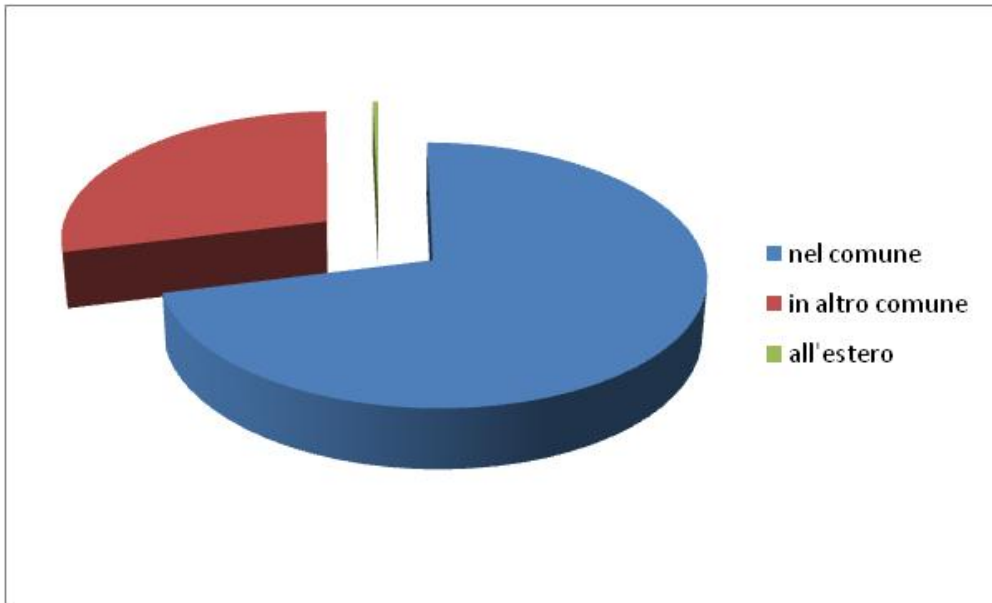
### RILEVAZIONE STATISTICA DELLA MORTALITA'

Al fine di procedere al calcolo del fabbisogno si calcola la media annua di sepolture presso il cimitero di Grumello del Monte negli ultimi 10 anni. Dal 2000 al 2009 sono stati occupati nel cimitero di Grumello del Monte 522 posti salma con una media annua di 52,2.



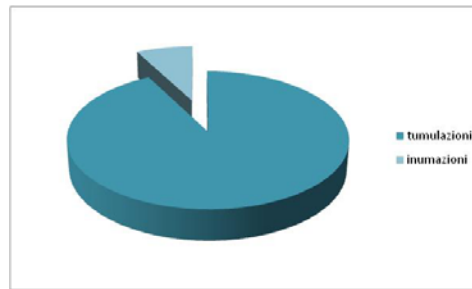
Il riscontro ulteriore di "provenienza" definisce in che percentuale il saldo naturale è relativo al comune e quanto, al contrario, deriva da affluenza esterna a Grumello. Negli ultimi 10 anni il valore relativo al comune di Grumello del Monte è di poco superiore al 71%. I defunti provenienti dall'estero sono 2 (0,38%): uno dalla Germania, l'altro dal Pakistan.

ULTIMI 10 ANNI					
		nel comune	in altro comune	all'estero	SOMMA
1	2000	40	13	0	53
2	2001	55	9	0	64
3	2002	31	13	0	44
4	2003	51	10	0	61
5	2004	33	6	0	39
6	2005	29	14	1	44
7	2006	38	12	0	50
8	2007	30	21	1	52
9	2008	32	21	0	53
10	2009	32	30	0	62
	%	71,07	28,54	0,38	
	totale	371	149	2	522
	media annua	37,1	14,9	0,2	52,2



Un altro dato (comma 6 art.6 R.R. 6/2004) riguarda la divisione tra tumulazioni e inumazioni: negli ultimi 10 anni solo il 7,66 delle sepolture sono riferite a inumazioni.

ULTIMI 10 ANNI		
	n°	%
tumulazioni	482	92,34
inumazioni	40	7,66
totale	522	100





## DIMENSIONAMENTO DI PROGETTO

La normativa vigente impone la verifica del dimensionamento delle aree cimiteriali ed il correlato modello previsionale di utilizzo, esclusivamente con riferimento alle superfici destinate ad inumazione sulla scorta del numero di seppellimenti effettuati nell'ultimo decennio. Si è quindi ritenuto opportuno integrare tali verifiche, creando un criterio relativo alle differenti modalità di sepoltura, considerando parimenti una previsione sull'arco dei venti anni. Si ritiene utile descrivere brevemente quali sono i criteri sui quali ci si è basati per prevedere le esigenze riferite alle varie modalità di sepoltura.

La disponibilità odierna è di oltre 2.500 posti complessivi gestiti; alla data di settembre 2010 i posti non occupati sono circa 325 di cui 70 tombe singole in terra, 180 nuovi loculi per tumulazione e 75 posti per urne cinerarie. (non si stimano i posti liberi negli ossari).

L'offerta è completata anche dalla rotazione annuale, che con una stima prudenziale prevede circa 35 estumulazioni e/o esumazioni annue. (si ricorda che le concessioni perpetue sono state trasformate in concessioni a tempo determinato di 30 anni). I resti degli estumulati e/o esumati devono essere poi spostati negli ossari comuni o negli ossari privati.

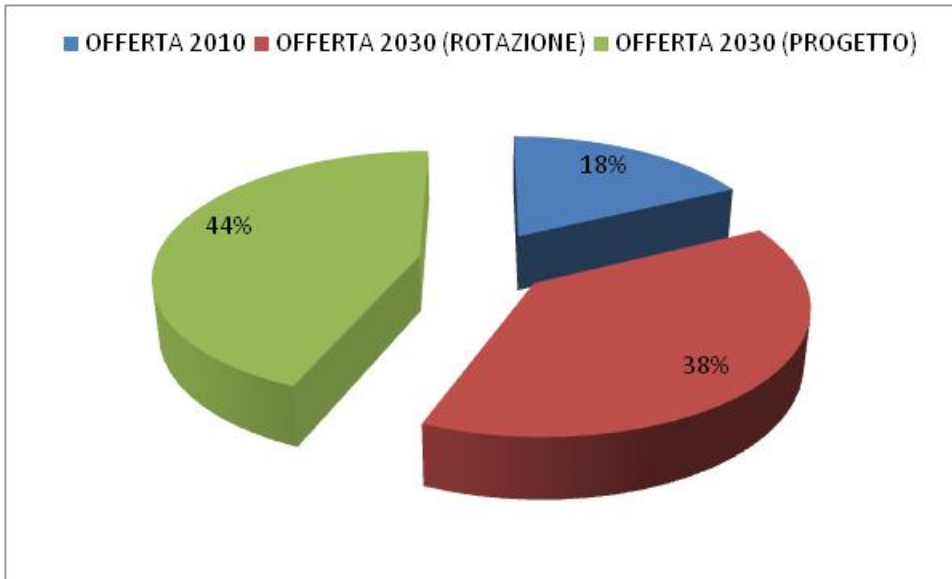
Il progetto oggetto del presente PRC aggiunge circa 800 nuovi posti agli esistenti per un totale per i prossimi 20 anni di 1.825 suddivisi come nella tabella sottostante. E' da evidenziare come in questa offerta vengano messe a disposizione nuovamente cappelle funerarie di famiglia, tipologia da anni esaurita e fortemente richiesta a Grumello del Monte, nel numero di circa 40 (si stima, per prudenza, 3 salme per cappella). L'offerta delle urne cinerarie aumenta in tendenza con l'aumento del numero di cremazioni, in Italia, a Bergamo e di conseguenza anche in provincia.

Non è stimato il numero degli ossari-non comuni, in quanto, data l'esiguità dimensionale dei loculi, le aree a disposizione degli stessi sono sovrabbondanti.

<b>OFFERTA 2010 - 2030</b>					
	CAPPELLE FAMIGLIA	TOMBE SINGOLE (IN TERRA)	LOCULI (FUORI TERRA)	URNE CINERARIE	SOMMA
OFFERTA 2010	0	70	180	75	325
OFFERTA 2030 (ROTAZIONE)	0	70	630		700
OFFERTA 2030 (PROGETTO)	120	160	360	160	800
					0
TOTALE OFFERTA	120	300	1170	235	1825

si stimano in via prudenziale 3 posti per cappella di famiglia

pur essendo previsti non vengono conteggiati gli ossari utilizzati anche per la rotazione



La domanda per i prossimi venti anni è calcolata moltiplicando per il 150% la media annua dei posti occupati aumentando la stima con le vendite di loculi a persone ancora in vita secondo le regole definite ragionevolmente previste nell'ordine del 5% della stima. La domanda complessiva è di **1.644** posti salma; l'offerta è di **1.825** e dimostra la sopportazione della pressione sul cimitero di Grumello del Monte per i prossimi 20 anni.

DOMANDA 2010 - 2030			
DECESSI ULTIMI 10 ANNI	522	A	
MEDIA ANNUA	52,2	B	A/10
MEDIA ANNUA TEORICA	78,3	C	B*150%
DOMANDA IN 20 ANNI	1566	D	C*20
VENDITE IN VITA	78,3	E	D*5%
TOTALE DOMANDA	<b>1644,3</b>		

Da ultimo si dimostra (vedi tavola di progetto – oltre 1.000 mq > 240 ) la verifica della normativa in riferimento alla superficie per inumazioni per i prossimi 20 anni.

calcolo superficie inumazioni secondo comma 6 art.6 R.R. 6/2004

inumazioni ultimi 10 anni		40
mq complessivi	40x4	160
fabbisogno normativa (mq)	160x150%	<b>240</b>

### **ZONA DI RISPETTO CIMITERIALE**

Come definito nel comma 3 art.8 (Zona di rispetto cimiteriale) del R.R. 6/2004 si riduce e si aggiorna la fascia di rispetto a 50 metri, previo parere favorevole di ASL e ARPA. All'interno della stessa possono essere realizzati elusivamente aree a verde, parcheggi e relativa viabilità e servizi connessi con l'attività cimiteriale compatibili con il decoro e la riservatezza del luogo.

## **NORME TECNICHE DI ATTUAZIONE**

### **Art. 1 - Finalità ed oggetto**

La presente normativa disciplina le attività e i servizi correlati alla gestione degli spazi cimiteriali, senza sovrapporsi agli altri strumenti normativi ed anche tramite una corretta informazione, regola le attività relative alle parti di espansione e modifica dei predetti spazi.

### **Art. 2 - Cappelle e colombari in progetto**

Al fine di mantenere l'impostazione attuale dello spazio cimiteriale le cappelle ed i colombari in progetto, siano esse di realizzazione privata, comunale o di enti gestori, dovranno avere un'impostazione edilizia e di materiali di massima coerenti con quelli già esistenti.

### **Art. 3 - Dimensioni e caratteristiche dei loculi**

Per le dimensioni e le caratteristiche dei loculi si dovrà fare riferimento al regolamento regionale n. 6 del 09.11.2004 così come integrato dal regolamento regionale n. 1 del 6/02/2007.

### **Art. 4 – Acque meteoriche**

Le acque meteoriche relative a coperture di cappelle private dovranno essere convogliate, a cura dei proprietari, nella condotta comunale, mediante pluviali.

### **Art. 5 – Interventi di demolizione e ricostruzione**

L'intervento di demolizione e ricostruzione è ammesso sui manufatti la cui situazione di elevato degrado statico, documentata da perizia redatta da un tecnico abilitato, ne renda impossibile il recupero attraverso interventi di restauro o ristrutturazione.

### **Art. 6 – Regime autorizzativo**

Per quanto concerne il regime autorizzativo edilizio per la costruzione, ristrutturazione e manutenzione delle sepolture private si fa riferimento al Decreto del Presidente della Repubblica 6 giugno 2001 n.380 e alla Legge Regionale 12/2005 e s.m.i..

## REPERTORIO FOTOGRAFICO

